

morphy richards®

Equip



Βραστήρας Νερού Equip

Παρακαλούμε διαβάστε και φυλάξτε τις οδηγίες χρήσης

GR



www.morphyrichards.com



Υγεία και Ασφάλεια

Η χρήση οποιασδήποτε ηλεκτρικής συσκευής επιβάλλει την τήρηση των παρακάτω απλών κανόνων ασφαλείας .
Παρακαλούμε διαβάστε τις οδηγίες προσεκτικά πριν χρησιμοποιήσετε το προϊόν.

- Η συσκευή ενδείκνυται για χρήση από παιδιά ηλικίας 8 ετών και άνω, καθώς και από άτομα με μειωμένες σωματικές, αισθητηριακές ή διανοητικές ικανότητες, ή από άτομα με έλλειψη εμπειρίας και γνώσης, εφόσον επιβλέπονται ή έχουν εκπαιδευτεί στην ασφαλή χρήση της συσκευής και κατανοούν τους εμπλεκόμενους κινδύνους.
- Τα παιδιά δεν πρέπει να παίζουν με την συσκευή.
- Ο καθαρισμός και η συντήρηση της συσκευής δεν πρέπει να διενεργούνται από παιδιά δίχως επίβλεψη.
- Αν το καλώδιο τροφοδοσίας έχει υποστεί ζημιά, θα πρέπει να αντικατασταθεί από τον κατασκευαστή, τον αντιπρόσωπό του ή από εξίσου ειδικευμένο άτομο, προς αποφυγή κινδύνου.
- **ΠΡΟΕΙΔΟΠΟΙΗΣΗ: Μην ανοίγετε το καπάκι όσο βράζει το νερό.**
- **ΠΡΟΕΙΔΟΠΟΙΗΣΗ: Τυχόν λανθασμένη χρήση της συσκευής ενδέχεται να προκαλέσει τραυματισμό.**
- **ΠΡΟΕΙΔΟΠΟΙΗΣΗ: Να μην να χύνονται υγρά πάνω στον σύνδεσμο.**
- Η συσκευή διαθέτει θερμαντικό στοιχείο, το οποίο ενδέχεται να διατηρήσει υπολειπόμενη θερμότητα μετά την χρήση.
- Κρατήστε την συσκευή και το καλώδιό της μακριά από παιδιά.
- Η συσκευή προορίζεται για οικιακή χρήση και παρόμοιες εφαρμογές όπως: αγροικίες, πελάτες ξενοδοχείων, μοτέλ και άλλα οικιστικά περιβάλλοντα, καθώς και σε περιβάλλοντα τύπου πανσιόν (για ύπνο και πρωινό). Δεν είναι κατάλληλη για χρήση σε χώρους κουζίνας προσωπικού, σε καταστήματα, γραφεία και άλλα εργασιακά περιβάλλοντα.

Τοποθεσία

- Τοποθετείτε πάντα την συσκευή σας μακριά από την άκρη της επιφάνειας εργασίας.
- Βεβαιωθείτε πως η συσκευή χρησιμοποιείται πάνω σε επίπεδη, σταθερή επιφάνεια.
- Μην χρησιμοποιείτε την συσκευή σε εξωτερικούς χώρους ή κοντά σε νερό.
- **ΠΡΟΕΙΔΟΠΟΙΗΣΗ: Μην τοποθετείτε την συσκευή πάνω σε μεταλλικό δίσκο ή μεταλλική επιφάνεια όσο την χρησιμοποιείτε.**

Καλώδιο τροφοδοσίας

- Μην αφήνετε το καλώδιο τροφοδοσίας να κρέμεται από την άκρη του πάγκου εργασίας, όπου θα μπορούσε να το φτάσει ένα παιδί.
- Μην επιτρέπετε στο καλώδιο τροφοδοσίας να διέρχεται από ανοιχτό χώρο π.χ. μεταξύ χαμηλής πρίζας και τραπέζιού.
- Μην επιτρέπετε στο καλώδιο τροφοδοσίας να διέρχεται πάνω από ηλεκτρική κουζίνα ή άλλο θερμό σημείο, το οποίο ενδέχεται να προκαλέσει ζημιά στο καλώδιο.
- Το καλώδιο τροφοδοσίας θα πρέπει να εκτείνεται από την πρίζα έως τη μονάδα βάσης, χωρίς να είναι τεντωμένο στις συνδέσεις.

Προσωπική ασφάλεια

- Διατηρείτε πάντοτε το επάνω μέρος της ασύρματης βάσης στεγνό, ειδικά γύρω από την περιοχή της σύνδεσης, και αποσυνδέστε την παροχή ρεύματος πριν από το στέγνωμα. Αφήστε τη συσκευή να στεγνώσει πλήρως πριν την επανασυνδέσετε στην τροφοδοσία ρεύματος.
- Η στάθμη του νερού δεν θα πρέπει να υπερβαίνει την ένδειξη MAX, διαφορετικά ενδεχομένως να εκτιναχτεί βραστό νερό.
- Προσθέτετε πάντοτε το ζεστό νερό αργά και προσεκτικά, χωρίς να γέρνετε την συσκευή πολύ γρήγορα, προκειμένου να αποφύγετε πιτσιλιές και διαρροές.
- Μην κρατάτε τον διακόπτη στην θέση on (ενεργοποίηση) και μην προσπαθείτε να τον σταθεροποιήσετε στην θέση on (ενεργοποίηση), καθώς ενδέχεται να προκληθεί ζημιά στον μηχανισμό απενεργοποίησης.
- Μην μετακινείτε τον βραστήρα όσο είναι ενεργοποιημένος.

Άλλες συστάσεις ασφάλειας

- Η χρήση εξαρτημάτων ή εργαλείων τα οποία δεν συνιστώνται ή δεν παλούνται από την Morphy Richards ενδέχεται να προκαλέσουν πυρκαγιά, ηλεκτροπληξία ή τραυματισμό.
- Ο βραστήρας προορίζεται για αποκλειστική χρήση με την παρεχόμενη βάση.
- Μην χρησιμοποιείτε την συσκευή για οποιαδήποτε άλλη χρήση εκτός του βρασίματος νερού.
- Η συσκευή δεν πρέπει να βρίσκεται επάνω στη μονάδα βάσης όσο γεμίζεται με νερό.
- Αποσυνδέστε την συσκευή από την πρίζα, όταν δεν την χρησιμοποιείτε.
- **ΠΡΟΕΙΔΟΠΟΙΗΣΗ: Η συσκευή δεν πρέπει να βυθίζεται σε νερό ή οποιοδήποτε άλλο υγρό προκειμένου να καθαριστεί.**

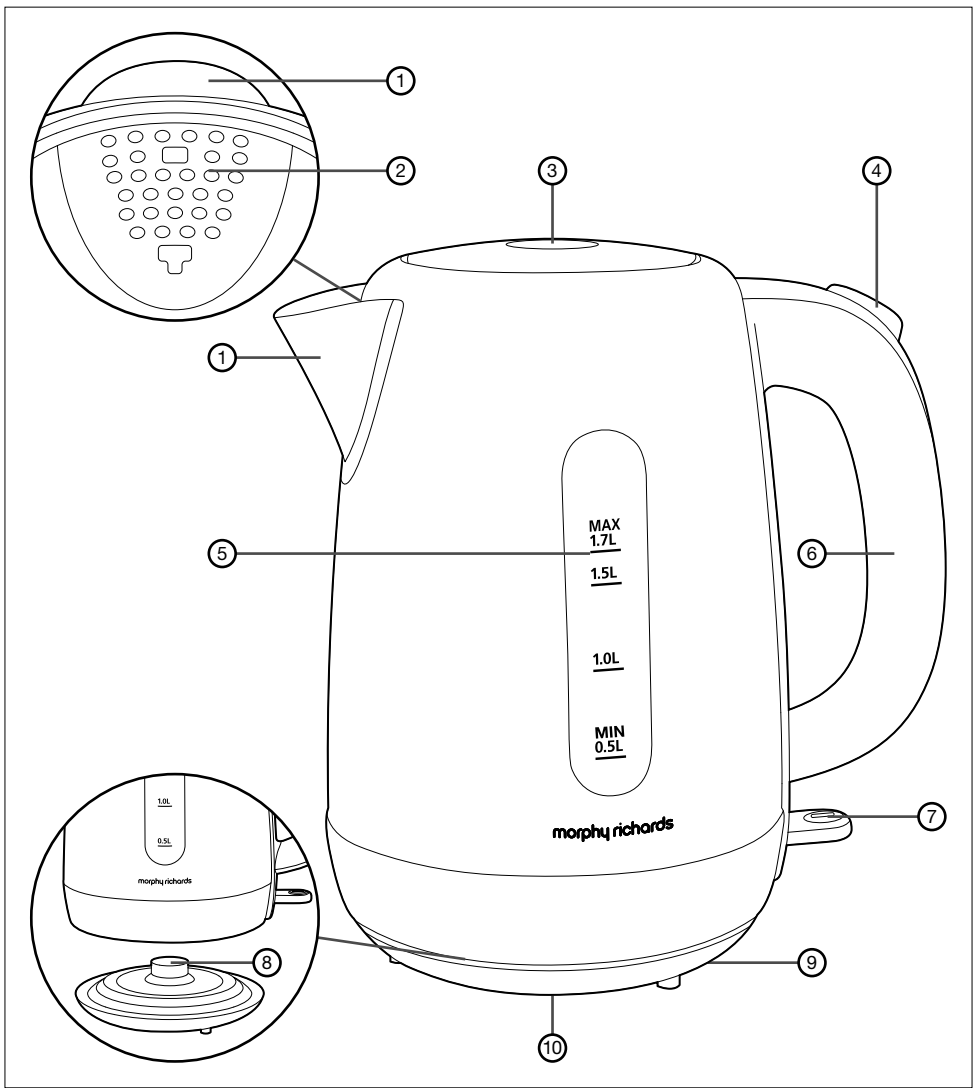
Προ-απαιτούμενα Ηλεκτρισμού

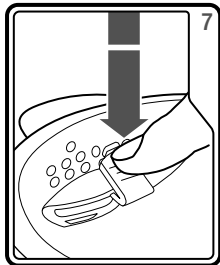
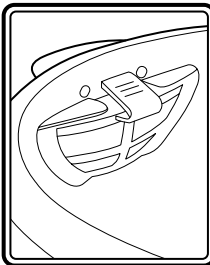
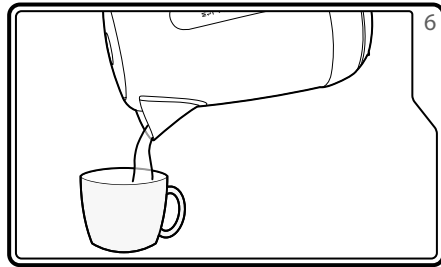
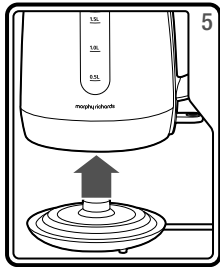
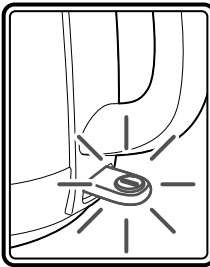
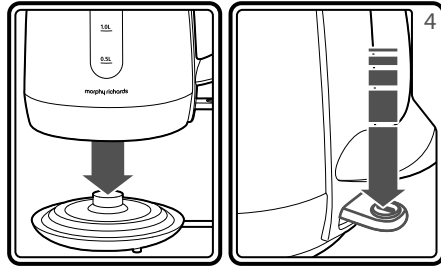
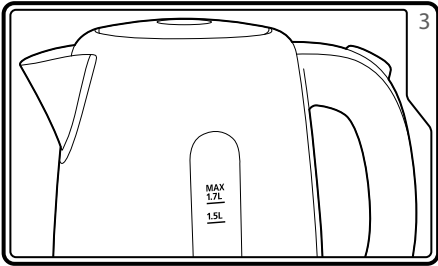
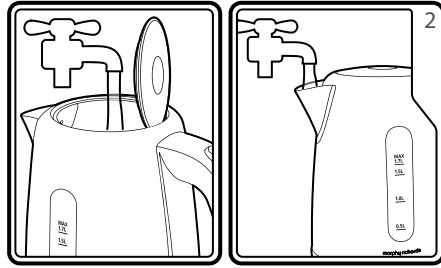
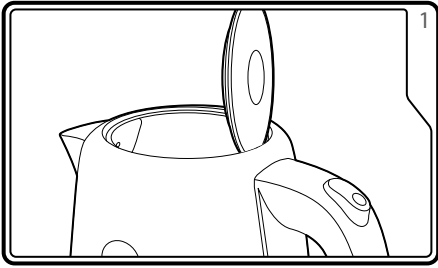
Ελέγξτε αν η τάση που αναγράφεται στην πινακίδα τεχνικών χαρακτηριστικών της συσκευής αντιστοιχεί στην ηλεκτρική παροχή του σπιτιού σας, η οποία θα πρέπει να είναι εναλλασσόμενου ρεύματος (A.C.). (Εναλλασσόμενο Ρεύμα).

Αν τυχόν η ασφάλεια του βύσματος τροφοδοσίας χρειαστεί αντικατάσταση, αντικαταστήστε την με ασφάλεια ίδιων τεχνικών χαρακτηριστικών με την αρχική.

ΠΡΟΕΙΔΟΠΟΙΗΣΗ: Η συσκευή θα πρέπει να είναι γειωμένη.

GR





Χαρακτηριστικά

- (1) Στόμιο
- (2) Αφαιρούμενο Φίλτρο Αλάτων
- (3) Καπάκι
- (4) Κουμπί Αποδέσμευσης Καπακιού
- (5) Ένδειξη Στάθμης Νερού
- (6) Χειρολαβή
- (7) Διακόπτης Έναρξη/Παύση Λειτουργίας
- (8) Σύνδεσμος 360Φ
- (9) Ασύρματη Βάση
- (10) Αποθήκευση Καλωδίου (από κάτω)

Πριν από την πρώτη χρήση

Πριν χρησιμοποιήσετε την συσκευή για πρώτη φορά, γεμίστε την με νερό, αφήστε το νερό να βράσει και μετά αδειάστε το.

Χρησιμοποιώντας τον βραστήρα σας

- 1** Πατήστε το Κουμπί Αποδέσμευσης Καπακιού (4) προκειμένου να ανοίξετε το αρθρωμένο Καπάκι (3).
- 2** Γεμίστε τον βραστήρα με νερό, μέσω του ανοίγματος του Καπακιού, ή γεμίστε τον μέσω του Στομίου (1).
- 3** **ΣΗΜΑΝΤΙΚΟ:** Μην γεμίζετε τη συσκευή πάνω από την γραμμή MAX της ένδειξης στάθμης νερού (5).
- 4** Τοποθετήστε τον βραστήρα στην Ασύρματη Βάση Τροφοδοσίας (9), και πατήστε τον διακόπτη Έναρξης/Παύσης Λειτουργίας (7). Ο διακόπτης Έναρξης/Παύσης Λειτουργίας (7) θα φωτιστεί.
- 5** Όταν επιτευχθεί το σημείο βρασμού, ο βραστήρας θα απενεργοποιηθεί αυτομάτως. Αφαιρέστε την συσκευή από την Ασύρματη Βάση (9).
- 6** Χύστε το νερό από τον βραστήρα.

ΠΡΟΣΟΧΗ: Τόσο ο βραστήρας όσο και το νερό θα καίνε.

Καθαρισμός του βραστήρα σας

- **ΠΡΟΕΙΔΟΠΟΙΗΣΗ:** Πριν από τον καθαρισμό, αποσυνδέετε πάντοτε το βύσμα από την πρίζα και αφήστε τον βραστήρα να κρυώσει.
- Σκουπίστε την εξωτερική επιφάνεια με ένα υγρό πανί.
- **ΣΗΜΑΝΤΙΚΟ:** Μην χρησιμοποιείτε λειαντικά καθαριστικά στο εξωτερικό τμήμα του βραστήρα, τα οποία ενδεχομένως να προκαλέσουν γρατζουνιές στην επιφάνειά του.

Αφαίρεση του Φίλτρου **Σ**

- 1 Αφήστε τον βραστήρα να κρυώσει πλήρως, πριν αφαιρέσετε το φίλτρο.
- 2 Ανοίξτε το Καπάκι (3) πατώντας το Κουμπί Αποδέσμευσης Καπακιού (4).
- 3 Πατήστε τον μοχλό στο επάνω μέρος του Αφαιρούμενου Φίλτρου Αλάτων (2) προς τα κάτω, και κατόπιν τραβήξτε προς το εσωτερικό του βραστήρα και ανασκώστε, προκειμένου να αφαιρεθεί για καθάρισμα.
- 4 Προκειμένου να επανατοποθετήσετε το Αφαιρούμενο Φίλτρο Αλάτων, αφήστε το Φίλτρο μέσα στον βραστήρα και πιέστε τον μοχλό προς τα πίσω έως ότου κλειδώσει στην θέση του.

ΠΡΟΕΙΔΟΠΟΙΗΣΗ: Στην περίπτωση όπου το Αφαιρούμενο Φίλτρο Αλάτων δεν έχει τοποθετηθεί σωστά, ενδέχεται να πέσει κατά το σερβίρισμα υγρών.

ΠΡΟΕΙΔΟΠΟΙΗΣΗ: Ποτέ μην φέρετε τον βραστήρα σε σημείο βρασμού όσο έχει αφαιρεθεί το Αφαιρούμενο Φίλτρο Αλάτων. Θα πρέπει να είναι στερεωμένο μέσα στον βραστήρα ανά πάσα στιγμή.

Αφαλάτωση

ΣΗΜΑΝΤΙΚΟ: Η συσκευή διαθέτει ένα κρυμμένο θερμαντικό στοιχείο και για αυτό πρέπει να αφαλατώνεται τακτικά. Η συχνότητα της αφαλάτωσης εξαρτάται από την χρήση και την σκληρότητα του νερού της περιοχής σας.

Η υπερβολική ποσότητα αλάτων ενδεχομένως να προκαλέσει απενεργοποίηση της συσκευής πριν από το βρασμό και να φθείρει το στοιχείο θέρμανσης, καθιστώντας την εγγύηση άκυρη.

Είναι απαραίτητο να διενεργείται αφαλάτωση σε τακτική βάση. Συνιστούμε να διενεργείτε αφαλάτωση του βραστήρα σας κάθε μήνα.

Αφαιρέστε τα σκληρά άλατα χρησιμοποιώντας προϊόντα κατά των αλάτων κατάλληλα για χρήση με ανοξείδωτο ατσάλι, γυαλί ή πλαστικό. Ακολουθήστε προσεκτικά τις σχετικές οδηγίες αναφορικά με τα καθαριστικά προϊόντα.

ΣΗΜΑΝΤΙΚΟ: Πριν χρησιμοποιήσετε την συσκευή βεβαιωθείτε πως οι ηλεκτρικές συνδέσεις είναι εντελώς στεγνές.

Επικοινωνήστε μαζί μας

Γραμμή Βοήθειας

Εάν προκύψει οποιοδήποτε πρόβλημα με την συσκευή σας, παρακαλούμε τηλεφωνήστε στην Γραμμή Βοήθειας. Κατά πάσα πιθανότητα, η παροχή βοήθειας εκ μέρους μας θα είναι πιο αποτελεσματική σε σύγκριση με αυτή που θα σας παρείχε το κατάστημα από το οποίο αγοράσατε την συσκευή.

Παρακαλούμε, όταν μας τηλεφωνήσετε, να έχετε διαθέσιμα το όνομα του προϊόντος, τον αριθμό μοντέλου και τον σειριακό αριθμό, προκειμένου μας βοηθήσετε να διαχειριστούμε το αίτημά σας ταχύτερα.

Μιλήστε Μαζί Μας

Αν τυχόν έχετε ερωτήσεις ή σχόλια, ή επιθυμείτε να λάβετε υπέροχες συμβουλές ή ιδέες συνταγών, προκειμένου να αξιοποιήσετε τα προϊόντα σας στο έπακρο, συνδεθείτε μαζί μας διαδικτυακά:

Ιστολόγιο: www.morphyrichards.co.uk/blog
Facebook: www.facebook.com/morphyrichardsuk
Twitter: @loveyoumorphy
Ιστοσελίδα: www.morphyrichards.com

Η ΔΙΕΘΝΗΣ διετής εγγύηση

Η συσκευή αυτή καλύπτεται από διετή εγγύηση επιδιόρθωσης ή αντικατάστασης.

Πρέπει να φυλάξετε την απόδειξη λιανικής πώλησης ως απόδειξη αγοράς. Συρράψτε την απόδειξη στο οπισθοφύλλο του παρόντος εγχειριδίου για μελλοντική αναφορά.

Σε περίπτωση βλάβης του προϊόντος, πρέπει να παρέχετε τις παρακάτω πληροφορίες. Οι αριθμοί αυτοί αναγράφονται στη βάση του προϊόντος.

Αριθμός μοντέλου
Αριθμός σειράς

Όλα τα προϊόντα Morphy Richards υποβάλλονται μεμονωμένα σε έλεγχο πριν από την παράδοσή τους από το εργοστάσιο. Εάν μια συσκευή αποδειχτεί ελαττωματική εντός 28 ημερών από την αγορά, θα πρέπει να επιστραφεί στο κατάστημα πώλησης για αντικατάσταση.

Εάν η βλάβη εμφανιστεί ύστερα από 28 ημέρες και εντός 24 μηνών από την αρχική αγορά, θα πρέπει να επικοινωνήσετε με τον τοπικό αντιπρόσωπο αναφέροντας τον αριθμό μοντέλου και τον αριθμό σειράς που αναγράφονται στο προϊόν ή να στείλετε μια επιστολή στον τοπικό αντιπρόσωπο στις διευθύνσεις που αναφέρονται.

Θα σας ζητηθεί να επιστρέψετε το προϊόν (σε ασφαλή και κατάλληλη συσκευασία) μαζί με αντίγραφο της απόδειξης αγοράς στην παρακάτω διεύθυνση.

Εφόσον δεν συντρέχει λόγος εξαιρέσης, όπως ορίζεται παρακάτω (1-9), η ελαττωματική συσκευή στη συνέχεια επισκευάζεται ή αντικαθίσταται και αποστέλλεται συνήθως εντός 7 εργάσιμων ημερών από την παραλαβή.

Αν για οποιονδήποτε λόγο το προϊόν αντικατασταθεί κατά τη διάρκεια της διετούς εγγύησης, η περίοδος εγγύησης του καινούριου προϊόντος υπολογίζεται από την ημερομηνία της αρχικής αγοράς. Συνεπώς, είναι σημαντικό να φυλάξετε την

αρχική απόδειξη ή τιμολόγιο, για να δηλώσετε την ημερομηνία της αρχικής αγοράς.

Για να πληρούνται οι προϋποθέσεις διετούς εγγύησης, η συσκευή θα πρέπει να έχει χρησιμοποιηθεί σύμφωνα με τις οδηγίες του κατασκευαστή. Για παράδειγμα, θα πρέπει να εκτελείται αφαλάτωση της συσκευής και τα φίλτρα να διατηρούνται καθαρά σύμφωνα με τις οδηγίες που παρέχονται.

Ο τοπικός διανομέας δεν φέρει καμία ευθύνη όσον αφορά στην αντικατάσταση ή την επισκευή των προϊόντων στο πλαίσιο της εγγύησης εάν:

- 1 Η βλάβη έχει προκληθεί ή οφείλεται σε ακούσια χρήση, κακή χρήση, αμέλεια ή χρήση αντίθετη προς τις συστάσεις του κατασκευαστή ή εάν η βλάβη έχει προκληθεί από υπέρταση ή κατά τη διάρκεια μεταφοράς.
- 2 Η συσκευή έχει χρησιμοποιηθεί σε παροχή τάσης διαφορετική από αυτήν που αναγράφεται στα προϊόντα.
- 3 Έχουν εκτελεστεί επισκευές από άλλα άτομα, πέρα από το προσωπικό συντήρησης που διαθέτουμε (ή τον εξουσιοδοτημένο αντιπρόσωπο).
- 4 Η συσκευή έχει χρησιμοποιηθεί για ενοίκιαση ή μη οικιακή χρήση.
- 5 Η συσκευή αγοράστηκε μεταχειρισμένη.
- 6 Ο τοπικός διανομέας δεν είναι υπεύθυνος για την εκτέλεση εργασιών συντήρησης στο πλαίσιο της εγγύησης.
- 7 Από την εγγύηση εξαιρούνται αναλώσιμα είδη, όπως σακούλες, φίλτρα και γυάλινες καράφες.
- 8 Οι μπαταρίες και τυχόν ζημίες από διαρροή δεν καλύπτονται από την εγγύηση.
- 9 Τα φίλτρα δεν καθαρίστηκαν και αντικαταστάθηκαν σύμφωνα με τις οδηγίες.

Η παρούσα εγγύηση δεν παραχωρεί άλλα δικαιώματα εκτός από αυτά που αναφέρονται ρητά παραπάνω και δεν καλύπτει τυχόν αξιώσεις για επακόλουθη απώλεια ή ζημία. Η εγγύηση παρέχεται ως πρόσθετη παροχή και δεν επηρεάζει τα νομοθετικά κατοχυρωμένα δικαιώματά σας ως καταναλωτές

GR

- ☒ Τα προϊόντα Morphy Richards προορίζονται αποκλειστικά για οικιακή χρήση. Δείτε περιορισμούς χρήσης κάτω από την κεφαλίδα Τοποθέτηση στις Σημαντικές οδηγίες ασφαλείας.
Η Morphy Richards ακολουθεί πολιτική συνεχούς βελτίωσης της ποιότητας των προϊόντων και του σχεδιασμού. Ως εκ τούτου, η εταιρεία διατηρεί το δικαίωμα τροποποίησης των προδιαγραφών των μοντέλων της ανά πάσα στιγμή.
Δεν εντοπίστηκε ιός στο παρόν εισερχόμενο μήνυμα.

Service Center:

Thetaco Traders,
Aradhippou Industrial Area,
Larnaka, Cyprus
T : 24-532220 or 24-531720
F : 24-532221



- ☒ Για ηλεκτρικά προϊόντα τα οποία διατίθενται εντός της Ευρωπαϊκής Κοινότητας.
Τα ηλεκτρικά προϊόντα, όταν λήξει η διάρκεια ζωής τους, δεν πρέπει να απορρίπτονται στα οικιακά απορριβθρατα.
Ανακυκλώστε τα προϊόντα, εφόσον υπάρχουν οι κατάλληλες εγκαταστάσεις.
Επικοινωνήστε με τις τοπικές αρχές ή το κατάστημα λιανικής πώλησης σχετικά με τις διαδικασίες ανακύκλωσης στη χώρα σας.

morphy richards®

KT102786MGR Rev 1 09/21

www.morphyrichards.com